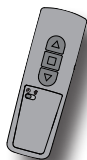


Centronic MemoControl MC441-II



CS

Návod na montáž a obsluhu Ruční vysílač s paměťovou funkcí

Důležité informace pro:

• montéry / • elektrikáře / • uživatele

Prosíme o předání odpovídajícím osobám!

Tento návod má být uchováván uživatelem.



Obsah

Všeobecné	3
Záruka	3
Bezpečnostní pokyny	3
Správné použití	4
Význam signalizace a tlačítek	5
Vysvětlení funkcí	5
Nastavení dálkového ovladače	7
Montáž nástěnného držáku	8
Výměna baterií	8
Čištění	8
Technické údaje	9
Co dělat, když... ?	9
Všeobecné prohlášení o shodě	10

Všeobecné

Pomocí modelu MC441-II můžete ovládat jedno či více roletových a žaluziových zařízení. Kromě toho můžete pomocí tohoto vysílače naprogramovat čas sepnutí pohybu NAHORU a DOLŮ.

Toto zařízení se vyznačuje snadnou obsluhou.

Záruka

Konstrukční změny a neodborná instalace v rozporu s tímto návodem a našimi ostatními pokyny mohou vést k vážným poraněním a ohrožení zdraví uživatelů, např. ke zhmoždění, takže konstrukční změny smí být provedeny pouze po dohodě s námi a s naším svolením, a musí být bezpodmínečně dodrženy naše pokyny, zvláště pak pokyny obsažené v tomto návodu na montáž a obsluhu.

Další úprava produktů v rozporu s určeným použitím není přípustná.

Výrobce finálního výrobku a montér musí dbát na to, aby byly při použití našich výrobků respektovány a dodržovány všechny náležité zákonné a úřední předpisy, zvláště pak příslušné aktuální směrnice pro EMC, a to zejména s ohledem na výrobu finálního výrobku, instalaci a poradenství zákazníkům.

Bezpečnostní pokyny



Pozor

Tento návod prosím uschovejte!

- **Používat pouze v suchých prostorách.**
- **Používejte pouze nezměněné originální díly Becker.**
- **Udržujte osoby mimo jízdní dosah zařízení.**
- **Nedopustěte, aby se děti dostaly k ovládání.**
- **Dodržujte ustanovení specifická pro Vaši zemi.**
- **Použité baterie zlikvidujte odpovídajícím způsobem. Baterie nahraďte pouze bateriemi identického typu (CR 2430).**
- **Pokud je zařízení ovládáno jedním či více vysílači, musí být prostor pojezdu zařízení během provozu přehledný.**



Správné použití

Model MC441-II smí být použit pouze pro ovládání pohonů na dálkové ovládání kompatibilních s řadou a dálkově ovládaných řídicích jednotek pro rolety a žaluzie Centronic.

- Prosím dejte pozor na to, že bezdrátově ovládaná zařízení nesmí být provozována v prostorách se zvýšeným rizikem rušení (např. nemocnice, letiště).
- Dálkové ovládání je přípustné pouze pro přístroje a zařízení, u nichž porucha funkce ručního ovladače nebo přijímače nezpůsobí nebezpečí pro osoby, zvířata či věci, nebo tam, kde je takovéto riziko kryto jinými bezpečnostními zařízeními.
- Provozovateli není poskytována ochrana před rušením, způsobeným jinými telekomunikačními zařízeními a koncovými zařízeními (např. i rádiovými zařízeními, které jsou řádně provozována ve stejném frekvenčním pásmu).
- Rádiový přijímač smí být propojen pouze s přístroji a zařízeními schválenými výrobcem.



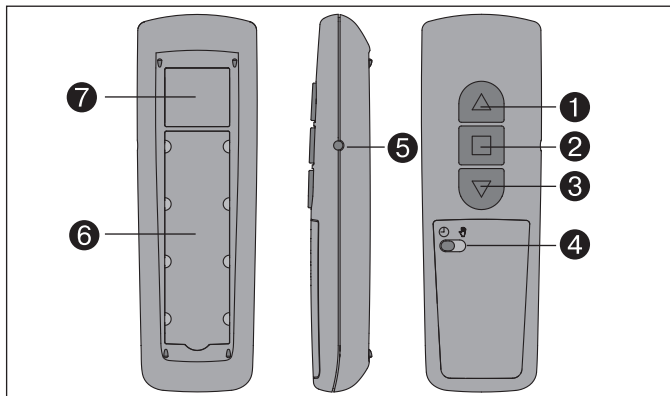
Upozornění

Dejte pozor na to, aby ovládání nebylo instalováno a provozováno v oblasti kovových ploch nebo magnetických polí.

Rádiová zařízení, vysílající na stejné frekvenci, mohou být příčinou poruchy příjmu.

Je třeba dbát na to, že dosah rádiového signálu je omezen legislativou a stavebními úpravami.

Význam signalizace a tlačítek



- | | | | |
|---|-----------------|---|--------------------------|
| 1 | Tlačítko NAHORU | 5 | Tlačítko program. režimu |
| 2 | Tlačítko STOP | 6 | Pole pro popis |
| 3 | Tlačítko DOLŮ | 7 | Typový štítek |
| 4 | Posuvný spínač | | |

Vysvětlení funkcí

Posuvný spínač

Každý rádiový přijímač Centronic pro rolety a žaluzie může do paměti uložit doby sepnutí pro pohyb NAHORU a DOLŮ.

V provozním režimu „☼“ je tento pohyb opakován každých 24 hodin.

Poloha posuvného spínače není při učení času spínání důležitá. Časy spínání, které byly předtím uloženy do paměti, jsou případně přepsány.


Programování času pohybu

1. V případě potřeby roletu nebo žaluzii směřujte do obrácené koncové polohy.
2. Vyčkejte do požadované doby, ve které má být proveden automatický povel k jízdě.
3. V požadovaný okamžik stiskněte odpovídající směrové tlačítko a podržte jej, dokud pohon po cca 6 sekundách krátce nezastaví a následně nedojede do koncové polohy.

4. Uvolněte směrové tlačítko.

Přijímač uloží do paměti aktuální časový okamžik pro tento směr pohybu.

U opačného směru pohybu postupujte stejným způsobem.

V poloze posuvného spínače „“ nejsou vykonávány žádné automatické povely k jízdě. Pojezdové časy zůstávají uchovány v paměti.

Vymazání času pohybu



Upozornění

Při procesu mazání jsou vymazány vždy oba časy pohybu.

Chcete-li vymazat doby jízdy NAHORU a DOLŮ, stiskněte tlačítko STOP na dobu 10 sekund. Potvrzení probíhá formou „dvojitého kliknutí“ pohonu nebo „kýváním“ závěsu.

Časy pohybu jsou vymazány.

Kanál

Kanál ručního vysílače může být nastaven v jednom či více přijímačích. Naladění přijímače je individuální povel, naladění více přijímačů je povel skupinový.

Nastavení dálkového ovladače

1) Nastavení hlavního vysílače

a) Uvedte přijímač do programovacího režimu



Upozornění

Řiďte se návodem na montáž a obsluhu přijímače.

Tlačítko program. režimu na vysílači ovládejte pomocí vhodného válcovitého nástroje (např. propisky).

- Vypněte napájení přijímače a po 5 sekundách jej opět zapněte.
nebo
- Stiskněte tlačítko program. režimu popř. spínač rádiového signálu na přijímači.

Přijímač je nyní po dobu 3 minut připraven k učení.

b) Nastavení hlavního vysílače

Během program. režimu přijímače držte tlačítko program. režimu na hlavním vysílači stisknuté tak dlouho, dokud přijímač nepotvrdí úspěšné naučení.

Tím je proces nastavení ukončen.

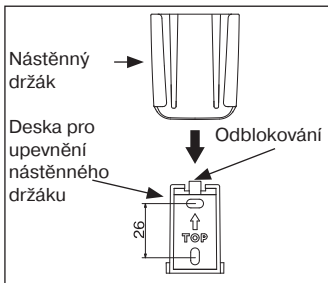
2) Nastavení dalších vysílačů

- Držte tlačítko program. režimu hlavního vysílače, dokud přijímač nepotvrdí naučení.
- Držte nyní tlačítko program. režimu nového vysílače, dokud přijímač nepotvrdí naučení.
- Nyní ještě jednou stiskněte tlačítko program. režimu vysílače, který má být nově nastaven.

Přijímač potvrdí úspěšné naučení.

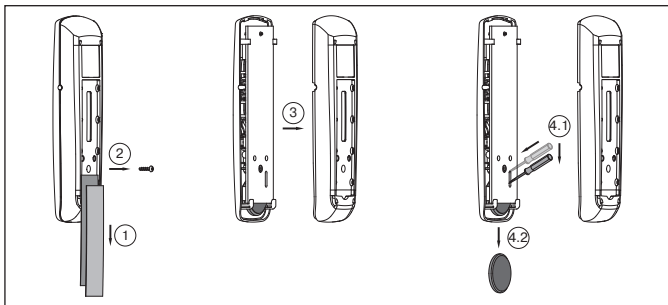
Maximální dosah rádiového signálu je v budově až 25 m a ve volném prostoru až 350 m.

Montáž nástěnného držáku



- Před montáží na požadované místo zkontrolujte, zda vysílač a přijímač fungují bez závad.
- Pomocí dvou přiložených šroubů upevněte držák na stěnu.

Výměna baterií



Čištění

Zařízení očistěte pouze vlhkým hadříkem. Nepoužívejte čisticí prostředky, jelikož by mohly poškodit plast.

Technické údaje

Jmenovité napětí	3 V DC
Typ baterie	CR 2430
Druh ochrany	IP 20
Přípustná teplota okolního prostředí	-10 až +55 °C
Vysílací frekvence	868,3 MHz

Co dělat, když... ?

Porucha	Příčina	Řešení
Pohon neběží.	<ol style="list-style-type: none">1. Prázdná baterie.2. Baterie je špatně vložená.3. Přijímač je mimo dosah vysílače.4. Vysílač není v přijímači nahrán.	<ol style="list-style-type: none">1. Vložte novou baterii.2. Vložte baterii správně.3. Zmenšete vzdálenost k přijímači.4. Nahrajte vysílač.
Pohon neběží ve 24hodinovém režimu.	<ol style="list-style-type: none">1. Posuvný spínač je v poloze „Ručně“.2. Nejsou uloženy žádné časy pohybu.	<ol style="list-style-type: none">1. Nastavte posuvný spínač na „Hodiny“.2. Naprogramujte časy pohybu.
Časy pohybu jízdy se liší od naprogramovaných časů.	Výpadek proudu u pohonu.	Nově naprogramujte doby pohybu.

Všeobecné prohlášení o shodě

Společnost Becker-Antriebe GmbH tímto prohlašuje, že zařízení Centronic MemoControl MC441-II je v souladu se základními požadavky a ostatními relevantními předpisy směrnice R&TTE 1999/5/ES.

Určeno pro použití v následujících zemích: EU, CH, NO, IS, LI

CE 0682

Technické změny vyhrazeny.

4034 630 240 0a 11/10



BECKER